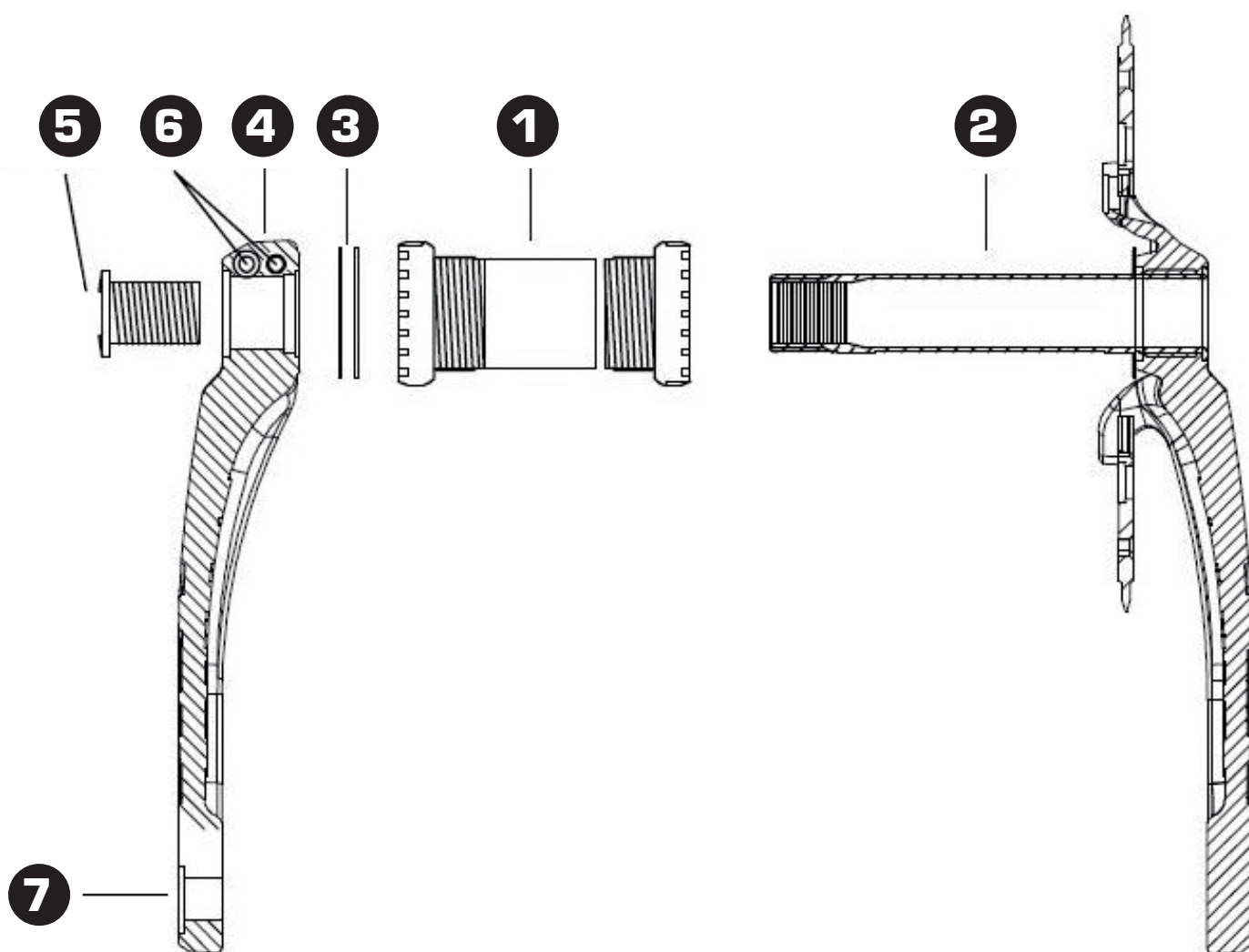


- 1-** Tighten the Bottom Bracket **1** to 35~50 Nm in the frame
- 2-** Use grease on the crank spindle, slide crank arm assembly **2** through the Bottom Bracket cups
- 3-** You can adjust the chain link if needed, by using the spindle spacers **3**
 Adding 2 spacers on left spindle – chain line 42mm
 Adding 2 spacers on right spindle – chain line 44mm
- 4-** Slide the non-drive side crank **4** onto the spindle
- 5-** Tighten the Spindle clamp bolt **5** on non-drive side crank until the cranks are tight but still spin freely in BB. We suggest a blue thread lock fluid to be used and not grease.
- 6-** Using a M4 Allen wrench, tighten the 2 crank pinch bolts **6** to 8~10Nm we suggest a blue thread lock fluid to be used and not grease
- 7-** Tighten the spindle clamp bolt **5** once again 10~15Nm
- 8-** Pedal Washers **7** must be used, or pedal inserts on the cranks can be damaged.



- 1-** Serrez le boîtier de pédalier **1** à 35~50 Nm dans le cadre
- 2-** Utilisez de la graisse sur l'axe de la manivelle, faites glisser l'ensemble **2** à travers le boîtier de pédalier
- 3-** Ajustez votre ligne de chaîne en utilisant les entretoises **3**
Ajout de 2 entretoises sur l'axe gauche - ligne de chaîne 42 mm
Ajout de 2 entretoises sur l'axe droit - ligne de chaîne 44 mm
- 4-** Glissez la manivelle opposée à la chaîne **4** sur l'axe
- 5-** Serrez la vis de serrage de la manivelle opposée à la chaîne **5** jusqu'à ce que les manivelles soient en appui mais tournent toujours librement dans le boîtier de pédalier. Utilisez un liquide frein-filet bleu et non de la graisse.
- 6-** À l'aide d'une clé Allen M4, serrez les 2 vis de serrage de manivelle **6** à 8~10 Nm. Utilisez un liquide frein-filet bleu et non de la graisse.
- 7-** Serrez à nouveau la vis de serrage de la manivelle **5** à 10~15 Nm
- 8-** Les entretoises **7** entre la pédale et la manivelle de pédalier doivent être mises, sinon les inserts de pédale sur les manivelles peuvent être endommagés